

T.C
ORTAKÖY KAYMAKAMLIĐI
ŒEHİT NURULLAH SABİNER FEN LİSESİ MÜDÜRLÜĐÜ

2019-2023 STRATEJİK PLANI

İSTİKLALMARŞI

Korkma, sönmez bu şafaklarda yüzen al sancak;
Sönmeden yurdumun üstünde tüten en son ocak.
O benim milletimin yıldızıdır, parlayacak;
O benimdir, o benim milletimindir ancak.

Çatma, kurban olayım, çehreni ey nazlı hilal!
Kahraman ırkıma bir gül! Ne bu şiddet, bu celal?
Sana olmaz dökülen kanlarımız sonra helal...
Hakkıdır Hakk'a tapan milletimin istiklal!

Ben ezelden beridir hür yaşadım, hür yaşarım.
Hangi çılgın bana zincir vuracakmış? Şaşarım!
Kükremiş sel gibiyim, bendimi çiğner, aşarım.
Yırtarım dağları, enginlere sığmam taşarım.

Garbın afakını sarmışsa çelik zırhlı duvar,
Benim iman dolu göğsüm gibi serhaddim var.
Ulusun, korkma! Nasıl böyle bir imanı boğar,
"Medeniyet!" dediğin tek dişi kalmış canavar?

Arkadaş! Yurduma alçakları uğratma sakın.
Siper et gövdeni, dursun bu hayasızca akın.
Doğacaktır sana va'dettiği günler Hakk'ın...
Kim bilir, belki yarın, belki yarından da yakın.

Bastığın yerleri "toprak!" diyerek geçme, tanı:
Düşün altındaki binlerce kefensiz yatanı.
Sen şehit oğlusun, incitme, yazıktır atanı;
Verme, dünyaları alsan da, bu cennet vatanı.

Kim bu cennet vatanın uğruna olmaz ki feda?
Şüheda fışkıracak toprağı sıksan, şüheda!
Canı, cananı bütün varımı alsın da Huda,
Etmesin tek vatanımdan beni dünyada cüda.

Ruhumun senden, İlahi, şudur ancak emeli:
Değmesin mabedimin göğsüne namahrem eli.
Bu ezanlar ezanlar-ki şahadetleri dinin temeli
Ebedi yurdumun üstünde benim inlemeli.

O zaman vecd ile bin secde eder-varsa-taşım,
Her cerihamdan, İlahi, boşanıp kanlı yaşım,
Fışkırır ruh-ı mücerred gibi yerden na'sım;
O zaman yükselerek arşa değer belki başım.

Dalgalar sen de şafaklar gibi ey şanlı hilal!
Olsun artık dökülen kanlarımın hepsi helal!
Ebediyen sana yok, ırkıma yok izmihlal:
Hakkıdır, hür yaşamış bayrağımın hürriyet;
Hakkıdır, Hakk'a tapan, milletimin istiklal!

Mehmet AKİF ERSOY

*Öğretmenler;
Yeni Nesil Sizin
Eseriniz Olacaktır.*

H. Öztürk



GENÇLİĞE HİTABE

Ey Türk gençliği! Birinci vazifen, Türk İstiklalini, Türk cumhuriyetini, ilelebet, muhafaza ve müdafaa etmektir.

Mevcudiyetinin ve istikbalinin yegane temeli budur. Bu temel, senin, en kıymetli hazinendir. İstikbalde dahi, seni, bu hazineden, mahrum etmek isteyecek, dahili ve harici, bedhahların olacaktır. Bir gün, istiklal ve cumhuriyeti müdafaa mecburiyetine düşersen, vazifeye atılmak için, içinde bulunacağın vaziyetin imkan ve şartlarını düşünmeyeceksin! Bu imkan ve şart, çok namüslim bir mahiyette tezahür edebilir. İstiklal ve cumhuriyetine kastedecek düşmanlar, bütün dünyada emsal görülmemiş bir galibiyetin mümessili olabilirler. Cebren ve hile ile aziz vatanın, bütün kaleleri zapt edilmiş, bütün tersanelerine girilmiş, bütün ordular dağıtılmış ve memleketin her köşesi bilfiil işgal edilmiş olabilir. Bütün bu şartlardan daha elim ve daha vahim olmak üzere, memleketin dahilinde, iktidara sahip olanlar gaffet ve dalalet ve hatta hyanet içinde bulunabilirler. Hatta bu iktidar sahipleri şahsi menfaatlerini, müstevlerin siyasi emelleriyle tevhit edebilirler. Millet, fakr u zaruret içinde harap ve bitap düşmüş olabilir.

Ey Türk istikbalinin evladı! İşte, bu ahval ve şartlar içinde dahi, vazifen; Türk istiklal ve cumhuriyetini kurtarmaktır! Muhtaç olduğun kudret, damarlarındaki asil kanda, mevcuttur!

H. Öztürk

Sunuş

Eđitim, dođası geređi s¼rekli iyileřtirmenin arandıđı bir alandır. Eđitimde ađdařlıđı, sadece yeni bilgileri ve teknolojik geliřmeleri eđitime yansıtarak yakalayabilmek m¼mk¼n deđildir. S¼rekli deđiřen anne baba (veli) ihtiyalarını karřılamak, niteliđi deđiřen eđitim problemleriyle bař etmek de ađdařlıđın gereklerindedir. Toplumun lokomotifi olan eđitimde bařarıya ulařmak; ancak kararlı ve sistemli bir alıřmayla m¼mk¼n olabilir.

G¼n¼m¼z d¼nyasının dođurduđu geliřmeler b¼t¼n alanlarda olduđu gibi eđitim ve y¼netim alanlarında da ihtiyalar yaratmıřtır. Eđitim seviyesinin hızla y¼kselmesi, toplumlar arası iletiřimin artması, iletiřim ve bilgi teknolojilerindeki hızlı geliřmeler deđiřmeyi ortaya ıkaran ve ¼nemli ¼l¼de etkileyen fakt¼rlerdendir. Teknolojik yenilikleri yakalayabilme ihtiyaı insanları yeni arayıřlara y¼neltmiřtir. End¼stri d¼nyası artık alıřanlardan geniř boyutlu beceri ve karmařık iř d¼nyasında gerekli olan yeterlikler ve takım alıřmalarında daha etkin olabilmek iin sosyal yeterlik ve beceri aramaktadır.

Eđitim y¼neticilerinin bu s¼rete deđiřim olgusunu dođru algılamaları gerekir. Kiřilerin d¼ř¼nsel ve eylemsel eđilimleri, gemiře veya geleceđe d¼n¼kl¼đu geliřmiřlik seviyesinin bir g¼stergesi olarak d¼ř¼n¼lebilir. Bu nedenle kendini geliřtirmiř kiřiler, gemiř tec¼belerden yararlanmakla beraber, d¼ř¼nce ve eylemlerini de geleceđe y¼neltmiř kiřilerdir. Bilimsel d¼ř¼nceye sahip olanlar bug¼nden hareket ederek geleceđe anlamaya, geleceđin řartlarını oluřturmaya ve uygulayıcılara sunmaya alıřanlardır. Geleceđin toplumu, eđitim sistemlerinin yetiřtireceđi insan tipine g¼re řekil alacaktır.



Şevket BAYRAK
Okul M¼d¼r¼

İçindekiler

SUNUŞ	3
İÇİNDEKİLER	4
BÖLÜM I: GİRİŞ VE PLAN HAZIRLIK SÜRECİ	5
BÖLÜM II: DURUM ANALİZİ	6
OKULUN KISA TANITIMI	6
OKULUN MEVCUT DURUMU: TEMEL İSTATİSTİKLER.....	7
PAYDAŞ ANALİZİ	12
GZFT (GÜÇLÜ, ZAYIF, FIRSAT, TEHDİT) ANALİZİ.....	21
GELİŞİM VE SORUN ALANLARI	25
BÖLÜM III: MİSYON, VİZYON VE TEMEL DEĞERLER	28
MİSYONUMUZ	28
VİZYONUMUZ	28
TEMEL DEĞERLERİMİZ	29
BÖLÜM IV: AMAÇ, HEDEF VE EYLEMLER	30
TEMA I: EĞİTİM VE ÖĞRETİME ERİŞİM.....	30
TEMA II: EĞİTİM VE ÖĞRETİMDE KALİTENİN ARTIRILMASI	32
TEMA III: KURUMSAL KAPASİTE	38
V. BÖLÜM: MALİYETLENDİRME	41
VI. BÖLÜM: İZLEME VE DEĞERLENDİRME	41
EKLER	42

BÖLÜM I: GİRİŞ ve PLAN HAZIRLIK SÜRECİ

2019-2023 dönemi stratejik plan hazırlanması süreci Üst Kurul ve Stratejik Plan Ekibinin oluşturulması ile başlamıştır. Ekip tarafından oluşturulan çalışma takvimi kapsamında ilk aşamada durum analizi çalışmaları yapılmış ve durum analizi aşamasında paydaşlarımızın plan sürecine aktif katılımını sağlamak üzere paydaş anketi, toplantı ve görüşmeler yapılmıştır.

Durum analizinin ardından geleceğe yönelim bölümüne geçilerek okulumuzun amaç, hedef, gösterge ve eylemleri belirlenmiştir. Çalışmaları yürüten ekip ve kurul bilgileri altta verilmiştir.

STRATEJİK PLAN ÜST KURULU

Üst Kurul Bilgileri		Ekip Bilgileri	
Adı Soyadı	Unvanı	Adı Soyadı	Unvanı
ŞEVKET BAYRAK	OKUL MÜDÜRÜ	AHMET SELÇUK	MÜDÜR YARDIMCISI
SÜLEYMAN ÖZGEN	MÜDÜR BAŞYARDIMCISI	ÖNDER GÜNEYLİ	ÖĞRETMEN
MUSTAFA SELİM ERATİK	ÖĞRETMEN	ÇİĞDEM GÖKTAŞ	ÖĞRETMEN
BARBOROS HAYRETTİN KÖSE	OKUL AİLE BİRLİĞİ BAŞKANI	ESRA YETER	ÖĞRETMEN
MUSTAFA GÖLBAŞI	OKUL AİLE BİRLİĞİ ÜYESİ	MEHMET BATUR	ÖĞRETMEN
		HAYRETTİN BAYRAKÇI	ÖĞRETMEN
		YELİZ KAPLAN	ÖĞRETMEN
		İLHAMİ SARIER	GÖNÜLLÜ VELİ

BÖLÜM II: DURUM ANALİZİ

Durum analizi bölümünde okulumuzun mevcut durumu ortaya konularak neredeyiz sorusuna yanıt bulunmaya çalışılmıştır.

Bu kapsamda okulumuzun kısa tanıtımı, okul künyesi ve temel istatistikleri, paydaş analizi ve görüşleri ile okulumuzun Güçlü Zayıf Fırsat ve Tehditlerinin (GZFT) ele alındığı analize yer verilmiştir.

Okulun Kısa Tanıtımı

Okulumuz 01/06/2010 tarihinde 156/1605 sayılı Milli Eğitim Bakanlığı Makam oluru ile açılmıştır. 2010-2011 Eğitim öğretim yılında 60 kişilik öğrenci kapasitesiyle Ortaköy Lisesi ek hizmet binasında eğitim öğretim faaliyetine başlamıştır. 2011-2012 Eğitim öğretim yılında Maltepe Mahallesi Ortaköy Anadolu Lisesine ait binada Bakanlık tahsisi kapsamında taşınma işlemi gerçekleşmiştir.

2013-2014 eğitim öğretim yılında Anadolu Öğretmen Lisesi olarak ilk mezunlarını vermiştir. 2014-2015 Eğitim öğretim yılında Bakanlık yapısındaki yeniden teşkilatlanma kapsamında okul çeşitliliğinin azaltılması yoluna gidilmiş, bu nedenle de Anadolu Öğretmen Liselerinin tamamı kapatılmış, bu süreçte okulumuz da Şehit Uzman Nurullah Sabırer Anadolu Lisesine dönüştürülmüştür.

2016-2017 eğitim öğretim yılında okulumuz Fen Lisesine dönüştürülmüş ve Şehit Nurullah Sabırer Fen Lisesi adını almış, 120 öğrenci kontenjanı ile ilk öğrencilerini almıştır. Ortaöğretime yerleştirme kapsamında yapılan değişikliğe istinaden okulumuz merkezi sınavla öğrenci alan okullar arasında yer alarak ve 90 öğrenci kontenjanı ile proje fen lisesi olarak eğitim öğretime devam etmektedir.

Okulun Mevcut Durumu: Temel İstatistikler

Okul Künyesi

Okulumuzun temel girdilerine ilişkin bilgiler altta yer alan okul künyesine ilişkin tabloda yer almaktadır.

Temel Bilgiler Tablosu- Okul Künyesi

İli: AKSARAY		İlçesi: ORTAKÖY			
Adres:	Yeni Mahalle Şehit Mehmet Ali Demir Caddesi No:97	Coğrafi Konum (link):	ortakoyfenlisesi.meb.k12.tr/tema/iletisim.php		
Telefon Numarası:	382 351 2035	Faks Numarası:	382 351 2535		
e- Posta Adresi:	761436@meb.k12.tr	Web sayfası adresi:	http://ortakoyfenlisesi.meb.k12.tr/		
Kurum Kodu:	761436	Öğretim Şekli:	Tam gün		
Okulun Hizmete Giriş Tarihi : 2010		Toplam Çalışan Sayısı	30		
Öğrenci Sayısı:	Kız	173	Öğretmen Sayısı	Kadın	10
	Erkek	165		Erkek	9
	Toplam	338		Toplam	19
Derslik Başına Düşen Öğrenci Sayısı		18	Şube Başına Düşen Öğrenci Sayısı		26
Öğretmen Başına Düşen Öğrenci Sayısı		18	Şube Başına 30'dan Fazla Öğrencisi Olan Şube Sayısı		-
Öğrenci Başına Düşen Toplam Gider Miktarı		2.516,59	Öğretmenlerin Kurumdaki Ortalama Görev Süresi		4

Çalışan Bilgileri

Okulumuzun çalışanlarına ilişkin bilgiler altta yer alan tabloda belirtilmiştir.

Çalışan Bilgileri Tablosu

Unvan	Erkek	Kadın	Toplam
Okul Müdürü ve Müdür Yardımcısı	4		4
Sınıf Öğretmeni	0		0
Branş Öğretmeni	9	10	19
Rehber Öğretmen	0	0	0
İdari Personel	1		1
Yardımcı Personel	3	2	5
Güvenlik Personeli	1	0	1
Toplam Çalışan Sayıları	18	12	30

Okulumuz Bina ve Alanları

Okulumuzun binası ile açık ve kapalı alanlarına ilişkin temel bilgiler altta yer almaktadır.

Okul Yerleşkesine İlişkin Bilgiler

Okul Bölümleri		Özel Alanlar	Var	Yok
Okul Kat Sayısı	4	Çok Amaçlı Salon	x	
Derslik Sayısı	16	Çok Amaçlı Saha		x
Derslik Alanları (m2)	56	Kütüphane	x	
Derslik Sayısı	19	Kimya Laboratuvarı	x	
Kullanılan Derslik Sayısı	13	Fizik Laboratuvarı	x	
Şube Sayısı	13	Biyoloji Laboratuvarı	x	
İdari Odaların Alanı (m2)	38	Yabancı Dil Laboratuvarı		x
Öğretmenler Odası (m2)	77	Bilgisayar Laboratuvarı	x	
Okul Oturum Alanı (m2)	1137	İş Atölyesi		x
Okul Bahçesi (Açık Alan)(m2)	11159	Beceri Atölyesi		x
Okul Kapalı Alan (m2)	4548	Pansiyon	x	
Sanatsal, bilimsel ve sportif amaçlı toplam alan (m ²)	138	Konferans Salonu	x	
Kantin (m2)	77	Yemekhane	x	
Tuvalet Sayısı	36			

Sınıf ve Öğrenci Bilgileri

Okulumuzda yer alan sınıfların öğrenci sayıları alttaki tabloda verilmiştir.

SINIFI	Kız	Erkek	Toplam	SINIFI	Kız	Erkek	Toplam
9-A	12	14	26	11-A	19	9	28
9-B	13	12	25	11-B	12	12	24
9-C	11	15	26	11-C	15	12	27
10-A	8	19	27	12-A	21	9	30
10-B	10	20	30	12-B	13	12	25
10-C	12	15	27	12-C	15	8	23
				12-D	12	8	20

Donanım ve Teknolojik Kaynaklarımız

Teknolojik kaynaklar başta olmak üzere okulumuzda bulunan çalışır durumdaki donanım malzemesine ilişkin bilgiye alttaki tabloda yer verilmiştir.

Teknolojik Kaynaklar Tablosu

Akıllı Tahta Sayısı	16	Optik Okuyucu Sayısı	1
Masaüstü Bilgisayar Sayısı	38	Yazıcı Sayısı	8
Taşınabilir Bilgisayar Sayısı	1	Fotokopi Makinesi Sayısı	2
Projeksiyon Sayısı	1	İnternet Bağlantı Hızı	8 Mbps
Renkli Yazıcı	1	Tarayıcı	1

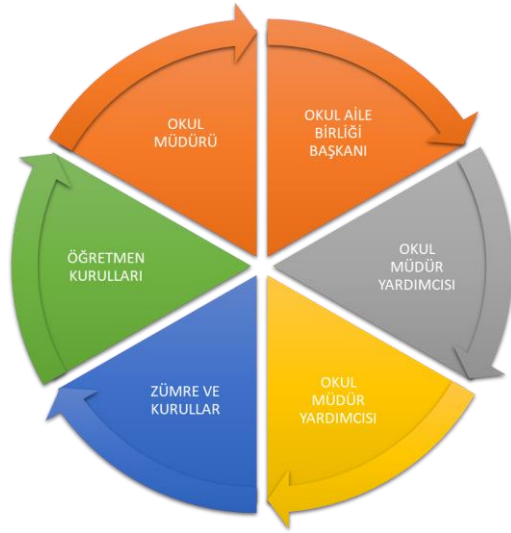
Gelir ve Gider Bilgisi

Okulumuzun genel bütçe ödenekleri, okul aile birliđi gelirleri ve diđer katkılarda dâhil olmak üzere gelir ve giderlerine ilişkin son iki yıl gerçekleşme bilgileri alttaki tabloda verilmiştir.

Yıllar	Gelir Miktarı	Gider Miktarı
2017	901.580,54	901.510,04
2018	853.670,52	853.124,52

PAYDAŞ ANALİZİ

Kurumumuzun temel paydaşları öğrenci, veli ve öğretmen olmakla birlikte eğitimin dışsal etkisi nedeniyle okul çevresinde etkileşim içinde olunan geniş bir paydaş kitlesi bulunmaktadır. Paydaşlarımızın görüşleri anket, toplantı, dilek ve istek kutuları, elektronik ortamda iletilen önerilerde dâhil olmak üzere çeşitli yöntemlerle sürekli olarak alınmaktadır.

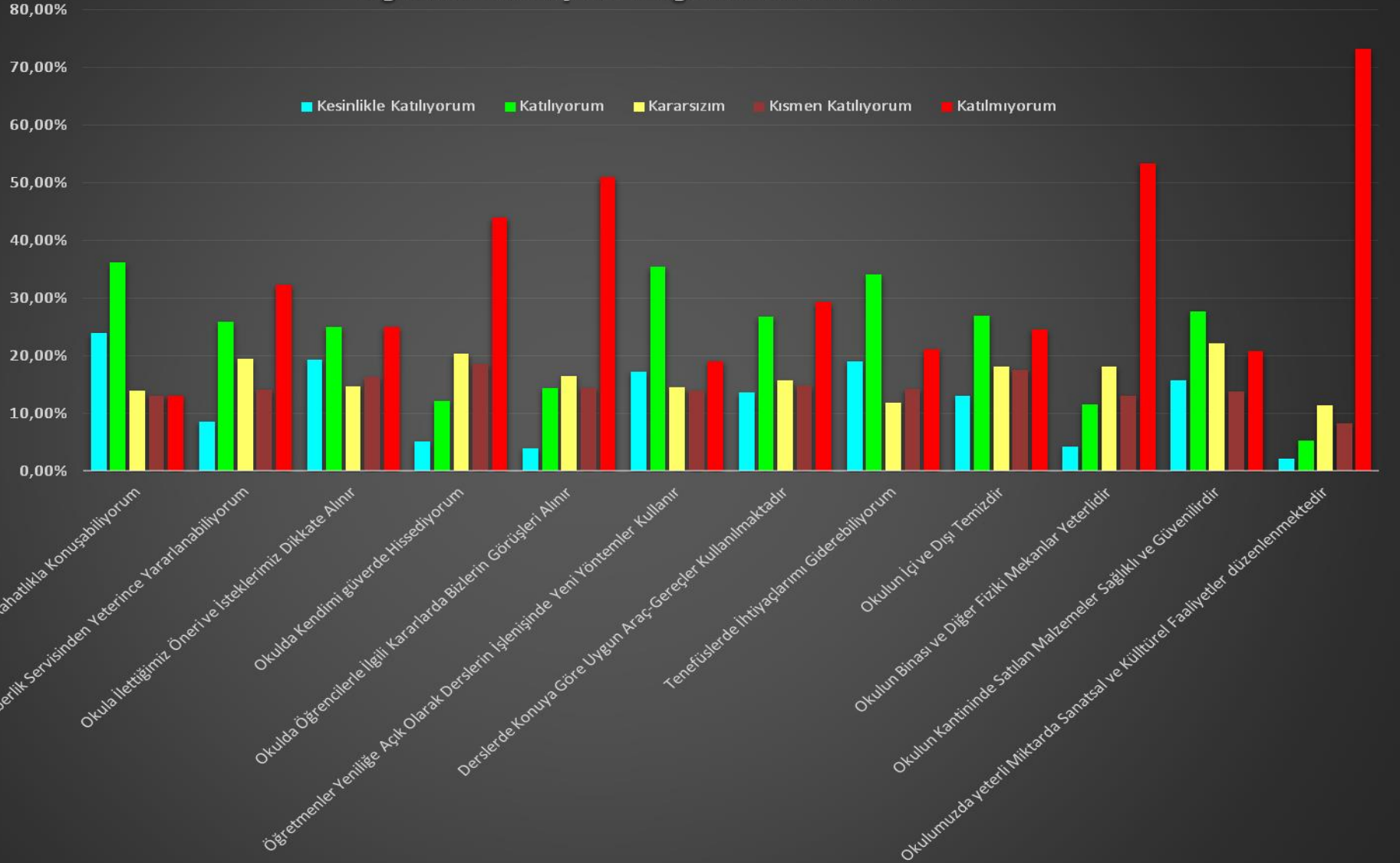


Paydaş anketlerine ilişkin ortaya çıkan temel sonuçlara altta yer verilmiştir:

Öğrenci Anketi Sonuçları:

MADDELER	Kesinlikle Katılıyorum	Katılıyorum	Kararsızım	Kısmen Katılıyorum	Katılmıyorum	Toplam
Öğretmenlerimle İhtiyaç Duyduğumda Rahatlıkla Görüşebilirim	79	119	46	43	43	330
Okul Müdürü İle İhtiyaç Duyduğumda Rahatlıkla Konuşabiliyorum	29	88	66	48	110	341
Okulun Rehberlik Servisinden Yeterince Yararlanabiliyorum	64	83	49	54	83	333
Okula İlettiğimiz Öneri ve İsteklerimiz Dikkate Alınır	17	40	67	61	145	330
Okulda Kendimi güvende hissediyorum	69	129	52	31	52	333
Okulda Öğrencilerle İlgili Kararlarda Bizlerin Görüşleri Alınır	13	48	55	48	170	334
Öğretmenler Yeniliğe Açık Olarak Derslerin İşlenişinde Yeni Yöntemler Kullanır	57	117	48	46	63	331
Derslerde Konuya Göre Uygun Araç-Gereçler Kullanılmaktadır	44	87	51	48	95	325
Teneffüslerde İhtiyaçlarımızı Giderebiliyorum	63	113	39	47	70	332
Okulun İçi ve Dışı Temizdir	43	89	60	58	81	331
Okulun Binası ve Diğer Fiziki Mekânlar Yeterlidir	14	38	60	43	177	332
Okulun Kantininde Satılan Malzemeler Sağlıklı ve Güvenilirdir	54	95	76	47	71	343
Okulumuzda yeterli Miktarda Sanatsal ve Kültürel Faaliyetler düzenlenmektedir	7	18	39	28	250	342
MADDELER	Kesinlikle Katılıyorum	Katılıyorum	Kararsızım	Kısmen Katılıyorum	Katılmıyorum	Toplam
Öğretmenlerimle İhtiyaç Duyduğumda Rahatlıkla Görüşebilirim	23,93%	36,06%	13,90%	13,03%	13,03%	100%
Okul Müdürü İle İhtiyaç Duyduğumda Rahatlıkla Konuşabiliyorum	8,50%	25,80%	19,35%	14,07%	32,25%	100%
Okulun Rehberlik Servisinden Yeterince Yararlanabiliyorum	19,21%	24,92%	14,71%	16,21%	24,92%	100%
Okula İlettiğimiz Öneri ve İsteklerimiz Dikkate Alınır	5,15%	12,12%	20,30%	18,48%	43,93%	100%
Okulda Öğrencilerle İlgili Kararlarda Bizlerin Görüşleri Alınır	3,89%	14,37%	16,46%	14,37%	50,89%	100%
Öğretmenler Yeniliğe Açık Olarak Derslerin İşlenişinde Yeni Yöntemler Kullanır	17,22%	35,34%	14,50%	13,89%	19,03%	100%
Derslerde Konuya Göre Uygun Araç-Gereçler Kullanılmaktadır	13,53%	26,76%	15,69%	14,76%	29,23%	100%
Teneffüslerde İhtiyaçlarımızı Giderebiliyorum	18,97%	34,06%	11,74%	14,15%	21,08%	100%
Okulun İçi ve Dışı Temizdir	12,99%	26,88%	18,12%	17,52%	24,47%	100%
Okulun Binası ve Diğer Fiziki Mekânlar Yeterlidir	4,21%	11,44%	18,07%	12,95%	53,31%	100%
Okulun Kantininde Satılan Malzemeler Sağlıklı ve Güvenilirdir	15,74%	27,69%	22,15%	13,70%	20,69%	100%
Okulumuzda yeterli Miktarda Sanatsal ve Kültürel Faaliyetler düzenlenmektedir	2,04%	5,26%	11,40%	8,18%	73,09%	100%

Öğrenci Görüş ve Değerlendirmeleri



Öğrenci Görüş ve Değerlendirmeleri

300

250

200

150

100

50

0

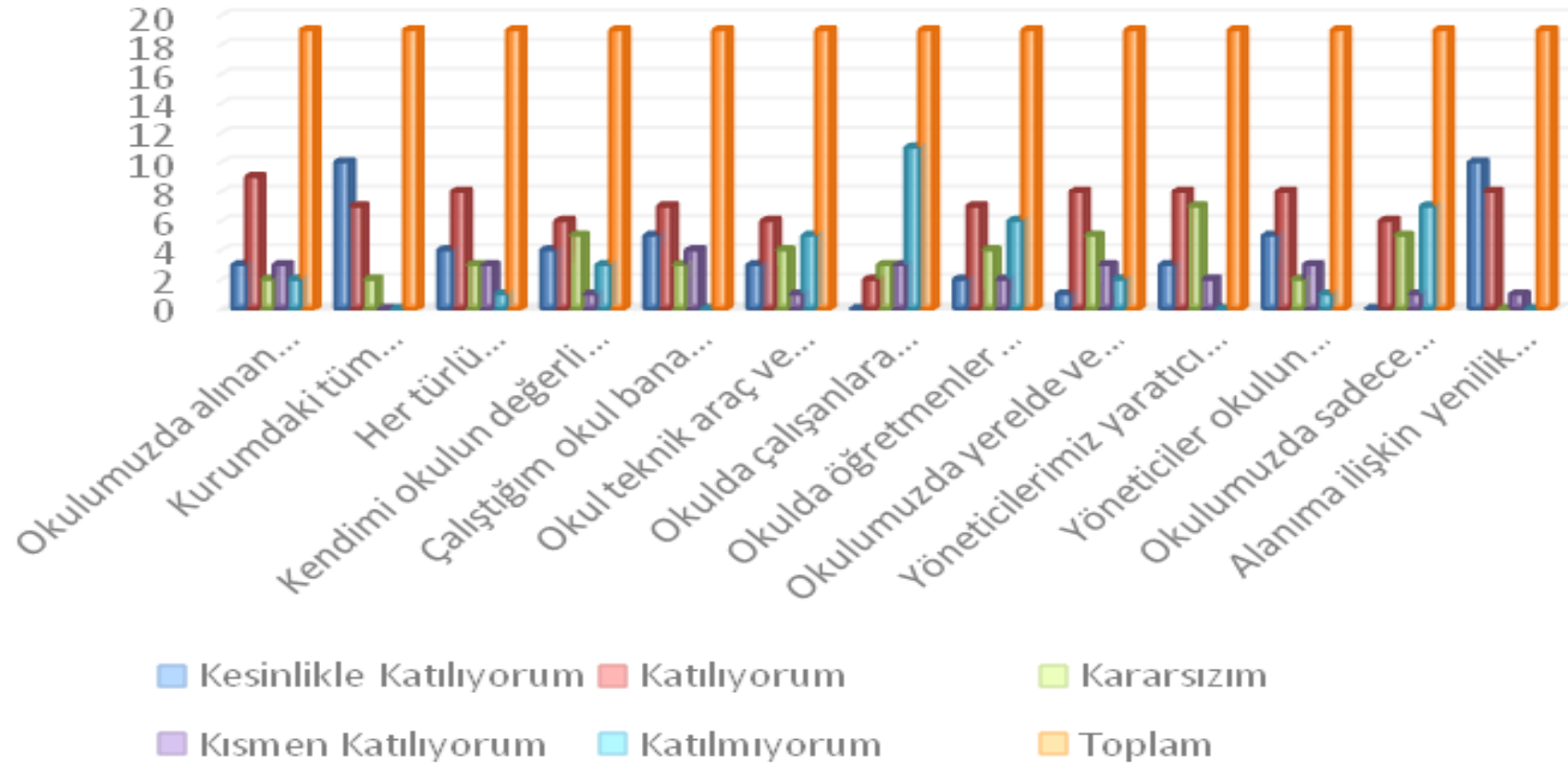
■ Kesinlikle Katılıyorum ■ Katılıyorum ■ Kararsızım ■ Kısmen Katılıyorum ■ Katılmıyorum



Öğretmen Anketi Sonuçları:

MADDELER	Kesinlikle Katılıyorum	Katılıyorum	Kararsızım	Kısmen Katılıyorum	Katılmıyorum	Toplam
Okulumuzda alınan kararlar çalışanların katılımıyla alınır	3	9	2	3	2	19
Kurumdaki tüm duyurular çalışanlara zamanında iletilir	10	7	2	0	0	19
Her türlü ödüllendirmede adil olma, tarafsızlık ve objektiflik esastır	4	8	3	3	1	19
Kendimi okulun değerli bir üyesi olarak görürüm	4	6	5	1	3	19
Çalıştığım okul bana kendimi geliştirme imkânı tanımaktadır	5	7	3	4	0	19
Okul teknik araç ve gereç yönünden yeterli donanıma sahiptir	3	6	4	1	5	19
Okulda çalışanlara yönelik sosyal ve kültürel faaliyetler düzenlenir	0	2	3	3	11	19
Okulda öğretmenler arasında ayırım yapılmamaktadır	2	7	4	2	6	19
Okulumuzda yerelde ve toplum üzerinde olumlu etki bırakacak çalışmalar yapılmaktadır	1	8	5	3	2	19
Yöneticilerimiz yaratıcı ve yenilikçi düşüncelerin üretilmesini teşvik etmektedir	3	8	7	2	0	19
Yöneticiler okulun vizyonunu stratejilerini iyileştirmeye açık alanlarını vs. çalışanlarla paylaşır	5	8	2	3	1	19
Okulumuzda sadece öğretmenlerin kullanımına tahsis edilmiş yerler yeterlidir	0	6	5	1	7	19
Alanıma ilişkin yenilik ve gelişmeleri takip eder ve kendimi güncellerim	10	8	0	1	0	19

Öğretmen Görüş ve Değerlendirmeleri



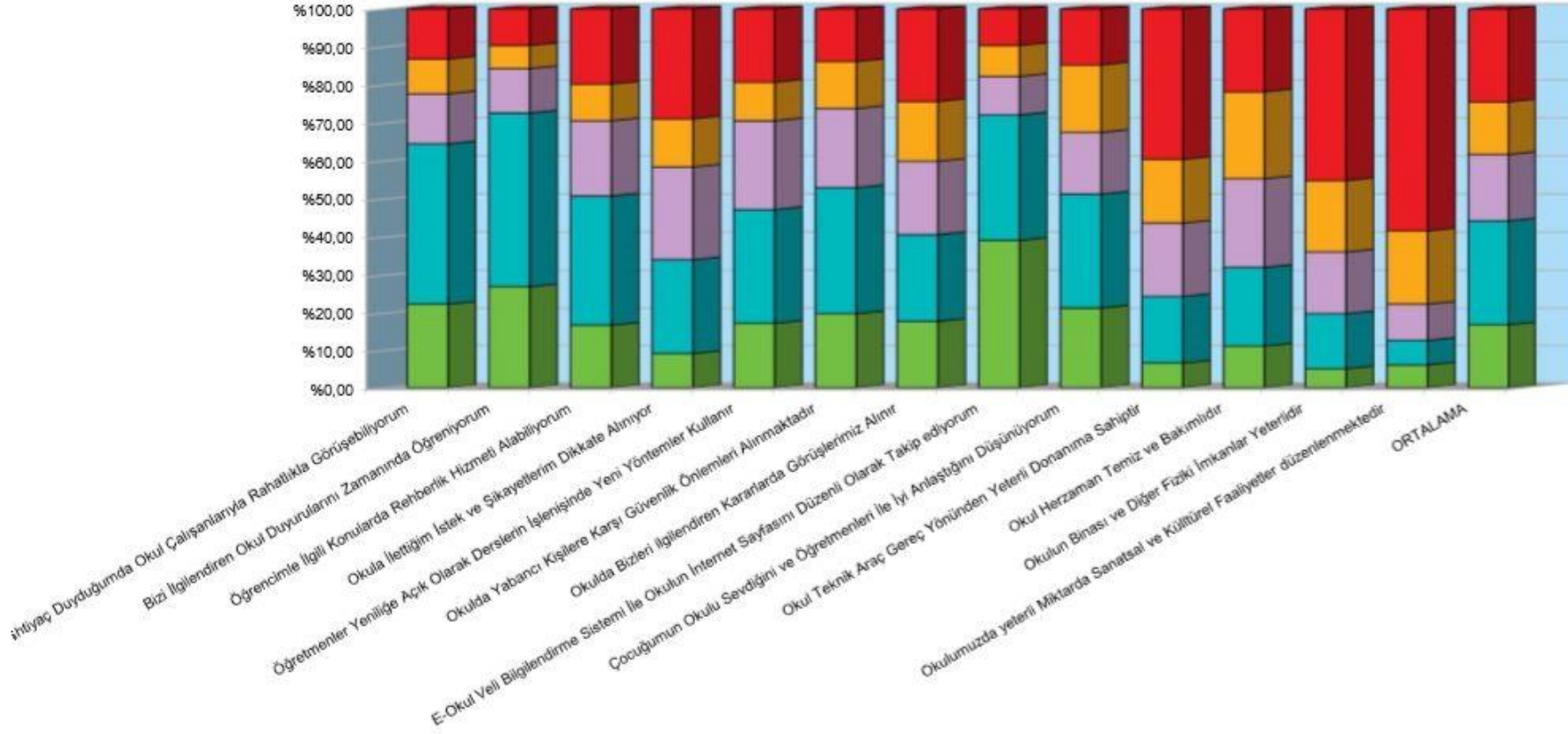
Veli Anketi Sonuçları:

MADDELER	Kesinlikle Katılıyorum	Katılıyorum	Kararsızım	Kısmen Katılıyorum	Katılmıyorum	Toplam
İhtiyaç Duyduğumda Okul Çalışanlarıyla Rahatlıkla Görüşebiliyorum	44	83	26	18	26	197
Bizi İlgilendiren Okul Duyurularını Zamanında Öğreniyorum	53	90	23	12	19	197
Öğrencimle İlgili Konularda Rehberlik Hizmeti Alabiliyorum	33	67	39	19	39	197
Okula İlettiğim İstek ve Şikâyetlerim Dikkate Alınıyor	18	49	48	25	57	197
Öğretmenler Yeniliğe Açık Olarak Derslerin İşlenişinde Yeni Yöntemler Kullanır	34	59	46	20	38	197
Okulda Yabancı Kişilere Karşı Güvenlik Önlemleri Alınmaktadır	40	67	42	25	28	202
Okulda Bizleri İlgilendiren Kararlarda Görüşlerimiz Alınır	35	45	38	31	48	197
E-Okul Veli Bilgilendirme Sistemi İle Okulun İnternet Sayfasını Düzenli Olarak Takip ediyorum	77	65	20	16	19	197
Çocuğumun Okulu Sevdiğini ve Öğretmenleri İle İyi Anlaştığını Düşünüyorum	42	59	32	35	29	197
Okul Teknik Araç Gereç Yönünden Yeterli Donanıma Sahiptir	13	35	38	33	78	197
Okul Her zaman Temiz ve Bakımlıdır	22	41	46	45	43	197
Okulun Binası ve Diğer Fiziki İmkânlar Yeterlidir	10	29	32	37	89	197
Okulumuzda yeterli miktarda sanatsal ve kültürel faaliyetler düzenlenmektedir	12	13	19	38	115	197
ORTALAMA	35,08	57,41	35,83	26,33	42,75	197,41

MADDELER	Kesinlikle Katılıyorum	Katılıyorum	Kararsızım	Kismen Katılıyorum	Katılmıyorum	Toplam
İhtiyaç Duyduğumda Okul Çalışanlarıyla Rahatlıkla Görüşebiliyorum	%22,33	%42,13	%13,19	%9,13	%13,19	%100
Bizi İlgilendiren Okul Duyurularını Zamanında Öğreniyorum	%26,90	%45,68	%11,67	%6,09	%9,64	%100
Öğrencimle İlgili Konularda Rehberlik Hizmeti Alabiliyorum	%16,75	%34,01	%19,79	%9,64	%19,79	%100
Okula İlettiğim İstek ve Şikâyetlerim Dikkate Alınıyor	%9,13	%24,87	%24,36	%12,69	%28,93	%100
Öğretmenler Yeniliğe Açık Olarak Derslerin İşlenişinde Yeni Yöntemler Kullanır	%17,25	%29,94	%23,35	%10,15	%19,28	%100
Okulda Yabancı Kişilere Karşı Güvenlik Önlemleri Alınmaktadır	%19,80	%33,16	%20,79	%12,37	%13,86	%100
Okulda Bizleri İlgilendiren Kararlarda Görüşlerimiz Alınır	%17,76	%22,84	%19,28	%15,73	%24,36	%100
E-Okul Veli Bilgilendirme Sistemi İle Okulun İnternet Sayfasını Düzenli Olarak Takip ediyorum	%39,08	%32,99	%10,15	%8,12	%9,64	%100
Çocuğumun Okulu Sevdiğini ve Öğretmenleri İle İyi Anlaştığını Düşünüyorum	%21,31	%29,94	%16,24	%17,76	%14,72	%100
Okul Teknik Araç Gereç Yönünden Yeterli Donanıma Sahiptir	%6,59	%17,76	%19,28	%16,75	%39,59	%100
Okul Her zaman Temiz ve Bakımlıdır	%11,16	%20,81	%23,35	%22,84	%21,82	%100
Okulun Binası ve Diğer Fiziki İmkânlar Yeterlidir	%5,07	%14,72	%16,24	%18,78	%45,17	%100
Okulumuzda yeterli miktarda Sanatsal ve Kültürel Faaliyetler düzenlenmektedir	%6,09	%6,59	%9,64	%19,28	%58,37	%100
ORTALAMA	%16,86	%27,34	%17,49	%13,79	%24,49	%100,00

VELİ MEMNUNİYET ANKETİ

■ Katılmıyorum
■ Kısmen Katılıyorum
■ Kararsızım
■ Katılıyorum
■ Kesinlikle Katılıyorum



GZFT (Güçlü, Zayıf, Fırsat, Tehdit) Analizi

Okulumuzun temel istatistiklerinde verilen okul künyesi, çalışan bilgileri, bina bilgileri, teknolojik kaynak bilgileri ve gelir gider bilgileri ile paydaş anketleri sonucunda ortaya çıkan sorun ve gelişime açık alanlar iç ve dış faktör olarak değerlendirilerek GZFT tablosunda belirtilmiştir. Dolayısıyla olguyu belirten istatistikler ile algıyı ölçen anketlerden çıkan sonuçlar tek bir analizde birleştirilmiştir.

Kurumun güçlü ve zayıf yönleri donanım, malzeme, çalışan, iş yapma becerisi, kurumsal iletişim gibi çok çeşitli alanlarda kendisinden kaynaklı olan güçlülükleri ve zayıflıkları ifade etmektedir ve ayırmda temel olarak okul müdürü/müdürlüğü kapsamından bakılarak iç faktör ve dış faktör ayrımı yapılmıştır.

İçsel Faktörler

Güçlü Yönler

Öğrenciler	Öğrencilerin sınavla alınıyor olması İlçe genelinde tercih edilen bir okul olması Okulun il/ilçe dışından da öğrenci alması Öğrencilerin akademik başarıyı hedeflemeleri Öğrenci merkezli, demokratik ve katılımcı kurum kültürü Öğrenciler arası iletişim kuvvetli olması
Çalışanlar	Öğrenci Öğretmen İletişimi Öğretim programlarının dinamik bir biçimde güncellenmesi Öğretmen başına düşen öğrenci sayısının istenen seviyede olması Öğretmen kadrosunun doluluk oranı Öğretmenlerin işinde çok başarılı olması Deneyimli, yenilikçi ve gelişime açık eğitim kadrosunun varlığı

Veliler	Destekleme ve Yetiştirme Kurslarının karşılanması oranı Velilerin bilinçli ve destekleyici olmaları
Bina ve Yerleşke	Kurum yönetici sayısının yeterli olması Güvenli bir okul ortamının olması İş güvenliği açısından gerekli kuralların uygulanıyor olması
Donanım	Teknolojik altyapı ile donatılmış derslik ve öğretim birimleri Konferans salonu, laboratuvarlar, kütüphane, bilişim laboratuvarı gibi fiziksel birimlerin olması
Bütçe	Bütçe kaynakların yeterli olması Resmi okullardaki eğitim hizmetlerinin ücretsiz olması
Yönetim Süreçleri	Kurum yönetici sayısının yeterli olması ve yöneticilerin deneyimli, istekli olmaları Kurumsallaşan ve gelenekleri olan bir eğitim kurumu olması
İletişim Süreçleri	Okul halkla ilişkiler faaliyetlerinin varlığı
Vb.	Okul kulüplerinin etkin ve verimli çalışması Öğrenci meclisi ve onur kurulu çalışmalarının aktif ve verimli olması

Zayıf Yönler

Öğrenciler	Öğrenci devamsızlıkları, derse devamsızlıklar ve geç kalmalar Öğrencilerin yakın hedef belirlemeleri Sosyal medya bağımlılığı Beklentilerin yüksek oluşunun kaygı düzeyini arttırması Bilimsel, kültürel, sanatsal ve sportif faaliyetlere katılımın düşük olması Okuma alışkanlığının istenen düzeyde olmayışı Taşınmalı Eğitim Uygulamasının olumsuz etkileri
-------------------	---

Çalışanlar	Çalışanların dinamizm ve motivasyon eksikliği Hizmet biriminde personel eksikliği İnsan kaynağı performansının adil olarak değerlendirilmesindeki eksiklikler ve ödüllendirme ve motivasyon sistemlerindeki yetersizlikler Kariyer ve liyakate dayalı atama ve görevde yükselme sisteminin yetersizliği Pansiyon ve okul hizmetli görevinin istenilen düzeyde olmaması Çalışanlar arasında iletişim eksikliği
Veliler	İl dışından olan veli sayısının fazla olması Veli iletişiminin düşük olması Okul aile birliğinin etkin olmaması
Bina ve Yerleşke	Okul ve pansiyon binasının fiziki yapı bakımından dayanıksız olması Okulun ilçe merkezine uzaklığının yetiştirme kursuna ilgiyi azaltması Okul ve kurumlarda güvenlik, sağlık ve hijyen koşullarının arzu edilen düzeyde olmaması
Donanım	Laboratuvar malzemesinin yetersiz olması Bakım ve onarım masrafının fazla olması.
Bütçe	Bütçe gelir giderlerinin kademeli olması
Yönetim Süreçleri	Yönetici birimlerinin ayrı olmaması
İletişim Süreçleri	Okul yönetimi- öğretmen ve diğer paydaşlarla iletişimde yaşanan problemlerin varlığı

Dışsal Faktörler

Fırsatlar

Politik	Yüzdeler dayalı öğrenci alımı
Ekonomik	Ders kitaplarının ücretsiz karşılanması
Sosyolojik	Okulun toplumdaki imajı
Teknolojik	Teknolojik altyapı ile donatılmış derslikler
Mevzuat-Yasal	Ortaöğretim kurumları yönetmeliğinin ihtiyaçlar doğrultusunda güncelleniyor olması
Ekolojik	İlçe MEM gibi resmi kuruluşların yakın olması

Tehditler

Politik	Ortaokul kademesinden gelen öğrencinin hazır bulunuşluğunun düşük olarak gelmesi Yükseköğretimin ve örgün eğitimin farklı yasal mevzuata tabi olması Yetenek ölçütlü derslerin ayırt ediciliğinin olmaması Beklenti ve kaygı düzeyi çok yüksek veli ve öğrenci profilinin bulunması
Ekonomik	Eğitim ve öğretimin finansmanında yerel yönetimlerin katkısının yetersiz olması Destekleme ve Yetiştirme Kurslarının tamamen ücretsiz olması Paralı yatılı kontenjandaki öğrencinin pansiyonu tercih edilmemesi Sosyal etkinliklerdeki resmiyetteki maliyetinin yüksek olması
Sosyolojik	Velilerin, "doğru ana-baba tutumları" konusundaki eğitimlerinin yetersizliği Gençlerin zararlı alışkanlıkları kazanabilecekleri ortamların çoğalması Sosyal çözülme, şiddet, ahlaki çöküntünün medya yoluyla öğrencilere olumsuz yansımaları

Teknolojik	Şiddet içerikli programların medyada fazla yer alması Sosyal medyanın bilinçsiz kullanımı
Mevzuat-Yasal	Ortaöğretim kurumları yönetmeliğinde belirlenen öğrenci lehine olan devamsızlık, izin gibi hususların öğrenciler tarafından tam kullanılmak istenmesi Sınıf geçme sisteminde 50 not ortalamasının temel ölçüt olması
Ekolojik	Okulun ilçe merkezi dışında bulunması ve kış şartlarında ulaşımın olumsuzluğu Okul ve okul çevrelerinin güvenlik sorununun olması

Gelişim ve Sorun Alanları

Gelişim ve sorun alanları analizi ile GZFT analizi sonucunda ortaya çıkan sonuçların planın geleceğe yönelim bölümü ile ilişkilendirilmesi ve buradan hareketle hedef, gösterge ve eylemlerin belirlenmesi sağlanmaktadır.

Gelişim ve sorun alanları ayrımında eğitim ve öğretim faaliyetlerine ilişkin üç temel tema olan Eğitime Erişim, Eğitimde Kalite ve kurumsal Kapasite kullanılmıştır. Eğitime erişim, öğrencinin eğitim faaliyetine erişmesi ve tamamlamasına ilişkin süreçleri; Eğitimde kalite, öğrencinin akademik başarısı, sosyal ve bilişsel gelişimi ve istihdamı da dâhil olmak üzere eğitim ve öğretim sürecinin hayata hazırlama evresini; Kurumsal kapasite ise kurumsal yapı, kurum kültürü, donanım, bina gibi eğitim ve öğretim sürecine destek mahiyetinde olan kapasiteyi belirtmektedir.

Eğitime Erişim	Eğitimde Kalite	Kurumsal Kapasite
Okullaşma Oranı	Akademik Başarı	Kurumsal İletişim
Okula Devam/ Devamsızlık	Sosyal, Kültürel ve Fiziksel Gelişim	Kurumsal Yönetim
Okula Uyum, Oryantasyon	Sınıf Tekrarı	Bina ve Yerleşke
Özel Eğitime İhtiyaç Duyan Bireyler	İstihdam Edilebilirlik ve Yönlendirme	Donanım
Yabancı Öğrenciler	Öğretim Yöntemleri	Temizlik, Hijyen

Hayat boyu Öğrenme	Ders araç gereçleri	İş Güvenliği, Okul Güvenliği
		Taşıma ve servis

Gelişim ve sorun alanlarına ilişkin GZFT analizinden yola çıkılarak saptamalar yapılırken yukarıdaki tabloda yer alan ayırımıda belirtilen temel sorun alanlarına dikkat edilmesi gerekmektedir.

Gelişim ve Sorun Alanlarımız

1.TEMA: EĞİTİM VE ÖĞRETİME ERİŞİM	
1	Taşımali eğitimin Destekleme ve Yetiştirme Kurslarına katılımı azaltması
2	Ortaöğretimde örgün eğitimin dışına çıkan öğrenciler
3	Ortaöğretimden not politikası nedeniyle Özel Temel Liselere geçiş
4	Ortaöğretimden açık öğretim liselerine geçiş
5	Veli izin dilekçesine istinaden özürlü devamsızlık süresinin 20 günü aşması
6	Pansiyona yerleşen öğrencilerde uyum sorunlarının yaşanması
7	Taşımali eğitimin Destekleme ve Yetiştirme Kurslarında devamsızlığı artırması
8	Bireysel beklentilerin farklılık arz etmesi
9	Bireysel çatışmaların sınıf ve okul ortamına olumsuz etkisi

2.TEMA: EĞİTİM VE ÖĞRETİMDE KALİTE	
1	Eğitim öğretim sürecinde sanatsal, sportif ve kültürel faaliyetlerin planlama döneminin olumsuz etkisi
2	Okuma kültürünün sınav odaklı eğitim nedeniyle yerleşmemiş olması
3	Zararlı alışkanlıkların öğrenciler arasında üstünlük belirtisi kabul edilmesi
4	Eğitimde bilgi ve iletişim teknolojilerinin kullanımındaki yanlış alışkanlıklar
5	Kültürel faaliyetlerin gerçekleşme ortamının taşrada az olması
6	Laboratuvar sarf malzemelerinin rutin olarak karşılanmaması
7	İstihdam baskısı nedeniyle öğrencilerin tercihlerini sınırlandırması

8	Gelecek kaygısının öğrenciler ve veliler üzerinde olumsuz etki oluşturması
9	Ders araç gereçlerinde istenilen kalitenin sağlanamamış olması

3.TEMA: KURUMSAL KAPASİTE

1	Hizmetiçi eğitim planlamasının bütün branşlara eşit planlanmaması
2	Okul ve kurumların fiziki kapasitesinin sportif ve sanatsal etkinlikler için yetersizliği
3	Taşımada yer alan servislerin farklı taşıma işlerini de gerçekleştiriyor olması
4	Kurumsal iletişimde branş bazlı yaklaşım farklılığı
5	İş güvenliği uzmanlarının okullarda istihdam edilememesi
6	İş güvenliği kavramına öğrencilerin riayet etmemeleri
7	Donanım ihtiyacı hasıl olduğunda hemen karşılanmıyor olması
8	Temizlik ve hijyende öğrencilerin benzer davranışlar sergilememesi
9	Temizlik ve hijyenin okullarda insan faktörüne bağlı olarak süreklilik arz etmesi

BÖLÜM III: MİSYON, VİZYON VE TEMEL DEĞERLER

Okul Müdürlüğümüzün Misyon, vizyon, temel ilke ve değerlerinin oluşturulması kapsamında öğretmenlerimiz, öğrencilerimiz, velilerimiz, çalışanlarımız ve diğer paydaşlarımızdan alınan görüşler, sonucunda stratejik plan hazırlama ekibi tarafından oluşturulan Misyon, Vizyon, Temel Değerler; Okulumuz üst kurulana sunulmuş ve üst kurul tarafından onaylanmıştır.

MİSYONUMUZ

Türk Milli Eğitim sisteminin genel amaç ve temel ilkeleri doğrultusunda; dürüst, kalbi vatan ve millet sevgisi için atan, milli ve ahlaki değerlerle donanmış, ülkesine yararlı, araştırmacı, sorgulayıcı, kendi ayakları üzerinde durabilen, kendi düşüncelerini savunurken başkalarının düşünce ve haklarına saygı gösteren, görev ve sorumluluklarının bilincinde olan öğrenciler yetiştirmek.

VİZYONUMUZ

Özdenetimli, yenilikçi ve başarılı öğrenciler yetiştirmede tercih edilen lider okul olmak.

TEMEL DEĞERLERİMİZ

- 1) Hizmet bekleyenlerin ihtiyaçlarına odaklanmak.**
- 2) Ülkemizin geleceği konusunda sorumluluk**
- 3) Birbirine karşı sevgi ve saygı**
- 4) Her çalışana değer vermek, eşit fırsat tanımak**
- 5) Hatayı oluşmadan önlemek**
- 6) Açık ve dürüst olmak**
- 7) Çevreyi koruma bilinci taşımak**
- 8) Sürekli gelişim**
- 9) Herkese katkı fırsatı tanımak**
- 10) Çözümün bir parçası olmak.**
- 11) Ben değil biz kültürüne hakim kılmak**
- 12) Milli ve manevi değerlere bağlı kalmak**
- 13) Demokrasi kültürünü hakim kılmak**
- 14) Gelişen ve değişen süreçlere uyumlu, yenilikleri takip ederek kullanabilen ve yaratıcı düşünerek yeni projeler üretebilen bireyler yetiştirmek.**

BÖLÜM IV: AMAÇ, HEDEF VE EYLEMLER

TEMA I: EĞİTİM VE ÖĞRETİME ERİŞİM

Eğitim ve öğretime erişim okullaşma ve okul terki, devam ve devamsızlık, okula uyum ve oryantasyon, özel eğitime ihtiyaç duyan bireylerin eğitime erişimi, yabancı öğrencilerin eğitime erişimi ve hayat boyu öğrenme kapsamında yürütülen faaliyetlerin ele alındığı temadır.

Stratejik Amaç 1:

Öğrencilerin uyum ve devamsızlık sorunlarını gideren etkin bir yönetim yapısı kurulacaktır.

Stratejik Hedef 1.1. Öğrencilerin uyum ve devamsızlık sorunlarının giderilebilmesi için velilerle iletişime geçilerek veli okul ilişkisi güçlendirilecektir.

Performans Göstergeleri

No	PERFORMANS GÖSTERGESİ	Mevcut	HEDEF				
		2018	2019	2020	2021	2022	2023
PG.1.1.1	10 GÜN ÜSTÜ DEVAMSIZ (ÖZÜRLÜ - ÖZÜRSÜZ TOPLAM) ÖĞRENCİLERİN ORANI	85	80	75	70	65	60
PG.1.1.2	20 GÜN ÜSTÜ DEVAMSIZ (ÖZÜRLÜ - ÖZÜRSÜZ TOPLAM) ÖĞRENCİLERİN ORANI	%30	%28	%26	%24	%22	%20
PG.1.1.3	UYUM EĞİTİMİ ALAN ÖĞRENCİ ORANI	25	25	25	25	25	25
PG.1.1.4	DESTEK EĞİTİMİNDEN FAYDALANAN ÖĞRENCİ SAYISI	0	0	10	10	10	10
PG.1.1.5	Okulun engelli bireylerin kullanımına uygunluğu (0-1)	1	1	1	1	1	1

PG.1.1.6.	OKULA SERVİSLE GELEN ÖĞRENCİ ORANI	40	50	50	50	50	50
PG.1.1.7.	Pansiyon doluluk oranı (%)	76	100	100	100	100	100

Eylemler

NO	EYLEM İFADESİ	EYLEM SORUMLUSU	EYLEM TARİHİ
1.1.1	DEVAMSIZLIK NEDENLERİ ANKETİ UYGULANARAK ÖĞRENCİ GÖRÜŞMESİ VE OKUL VELİ İŞBİRLİĞİ YAPILACAKTIR.	Rehberlik Servisi Sınıf Rehber Öğretmenleri	Ekim-Nisan
1.1.2	UYUM EĞİTİMLERİNDE ÖĞRENCİLER OKULUN GENEL İŞLEYİŞİ HAKKINDA BİLGİLENDİRİLECEKTİR.	Rehberlik Servisi Sınıf Rehber Öğretmenleri Ödül ve Disiplin Kurulu	Eylül-Kasım
1.1.3	ÖĞRENCİLER KENDİ HAK VE SORUMLULUKLARI KONUSUNDA BİLGİLENDİRİLECEKTİR.	Rehberlik Servisi Sınıf Rehber Öğretmenleri Ödül ve Disiplin Kurulu	Eylül-Kasım
1.1.4	ÖĞRENCİLERİN ÖZEL YETENEK VE İLGİLERİNİN REHBERLİK SERVİSİNCE BELİRLENMESİ SAĞLANACAKTIR.	Rehberlik Servisi Sınıf Rehber Öğretmenleri	Eylül-Haziran
1.1.5	ÖĞRENCİLER FİKİR VE PROJELERİNİN GELİŞTİRİLMESİ İÇİN DESTEKLENECEKTİR.	Rehberlik Servisi Sınıf Rehber Öğretmenleri Okul İdaresi	Ekim-Haziran
1.1.6	VELİLERE ÖĞRENCİLERİN AKADEMİK BAŞARILARINDA ETÜT SİSTEMİNİN ÖNEMİ ANLATILACAKTIR.	Rehberlik Servisi Sınıf Rehber Öğretmenleri Okul İdaresi	Ekim-Haziran
1.1.7	PANSİYONLARDAKİ SOSYAL, SPORİF VE KÜLTÜREL FAALİYETLER GELİŞTİRİLECEKTİR.	Rehberlik Servisi Belletmen Öğretmenler Pansiyon Müdür Yardımcısı	Ekim-Haziran
1.1.8	Okulun engelli bireylerin kullanımının kolaylaştırılması için rampa, asansör/lift eksiklikleri giderilecektir.	Rehberlik Servisi Sınıf Rehber Öğretmenleri Okul İdaresi	Eylül-Aralık

TEMA II: EĞİTİM VE ÖĞRETİMDE KALİTENİN ARTIRILMASI

Eğitim ve öğretimde kalitenin artırılması başlığı esas olarak eğitim ve öğretim faaliyetinin hayata hazırlama işlevinde yapılacak çalışmaları kapsamaktadır.

Bu tema altında akademik başarı, sınav kaygıları, ders başarıları ve kazanımları, disiplin sorunları, öğrencilerin bilimsel, sanatsal, kültürel ve sportif faaliyetleri ile istihdam ve meslek edindirmeye yönelik rehberlik ve diğer mesleki faaliyetler yer almaktadır.

Stratejik Amaç 2: Ders dışı aktivitelerin eğitim- öğretimi aksatmayacak şekilde planlanması sağlanacak ve Öğrencilerimizin gelişmiş dünyaya uyum sağlayacak şekilde donanımlı bireyler olabilmesi için eğitim ve öğretimde kalite artırılabacaktır.

Stratejik Hedef 2.1. Öğrencilerin ders dışı aktivitelerini rahatlıkla yapabilmeleri için ortak çalışılacak olan protokollerle işbirliğine gidilip uygulanır bir planlama yapılacaktır.

No	PERFORMANS GÖSTERGESİ	MEVCUT						HEDEF					
		2018	2019	2020	2021	2022	2023	2018	2019	2020	2021	2022	2023
2.1.1	ÜNİVERSİTELER İLE İMZALANAN PROTOKOL SAYISI	0	0	1	1	1	1	0	0	1	1	1	1
2.1.2	DERS, PROJE VE ETKİNLİKLERE KATILAN AKADEMİSYEN SAYISI	0	1	2	2	3	3	0	1	2	2	3	3
2.1.3	SOSYAL SORUMLULUK PROJELERİNE KATILAN ÖĞRENCİ ORANI	20	25	25	30	35	40	20	25	25	30	35	40
2.1.4	OBEZİTE VE DİĞER SAĞLIK SORUNLARI KONUSUNDA YAPILAN FAALİYET SAYISI	2	2	2	3	3	3	2	2	2	3	3	3
2.1.5	Tasarım beceri atölyesinden yararlanan öğrenci sayısı	0	0	90	180	270	360	0	0	90	180	270	360
Stratejik Hedef 2.2: Öğrencilerin ulusal ve uluslararası proje çalışmalarına ve yarışmalara katılmaları için çalışmalar yapılacaktır.													
2.2.1	YÜKSEKÖĞRETİM KURUMLARINCA DÜZENLENEN BİLİMSEL ETKİNLİKLERE KATILAN ÖĞRENCİ ORANI	0	0	25	25	50	50	0	0	25	25	50	50

2.2.2	TÜBİTAK 2204 A LİSE ÖĞRENCİLERİ ARAŞTIRMA PROJELERİ VE BİLİM OLİMPİYATLARINA KATILAN ÖĞRENCİ ORANI	0	0	2	2	4	4	
2.2.3	ULUSLARARASI HAREKETLİĞE KATILAN ÖĞRENCİ ORANI	0	0	1	1	2	2	
2.2.4	ÖDÜL ALINAN ULUSAL VE ULUSLAR ARASI PROJE ORANI	0	0	1	1	1	1	
<i>Stratejik Hedef 2.3. Öğrenme kazanımlarını takip eden ve velileri de sürece dâhil eden bir yönetim anlayışı ile öğrencilerimizin akademik başarıları ve sosyal faaliyetlere etkin katılımı artırılacaktır.</i>								
2.3.1	ÖĞRENCİLERİN YIL SONU NOT ORTALAMASI	9. SINIF	76,40	84,84	86	87	88	89
		10. SINIF	77,98	83,04	86	88	89	90
		11. SINIF	74,10	79,16	86	88	89	90
		12. SINIF	88,42	87,31	91	92	93	94
2.3.2	VELİ-OKUL VE ÖĞRENCİLERLE BİRLİKTE UYGULANAN FAALİYET SAYISI	4	4	6	6	8	10	
2.3.3	YABANCI DİL DERSİ YILSONU PUAN ORTALAMASI	9. SINIF	75,58	77,69	79	80	81	82
		10. SINIF	69,60	73,71	75	78	80	82
		11. SINIF	68,55	76,82	78	80	82	84
		12. SINIF	96,16	98,10	97	98	98	98
2.3.4	ÖZEL EĞİTİM GEREKTİREN BİREYLERE YÖNELİK FAALİYETLERE KATILAN ÖĞRENCİ ORANI	0	0	0	0	0	0	
2.3.5	VELİ TOPLANTILARINA KATILAN VELİ ORANI	30	40	50	60	70	80	

2.3.6	Matematik dersi yılsonu puan ortalaması	9. SINIF	69,96	83,30	84	85	86	87
		10. SINIF	70,36	73,43	79	84	83	85
		11. SINIF	65,23	77,83	79	81	83	85
		12. SINIF	76,02	85,20	87	88	89	90
2.3.7	Türk Dili Edebiyatı yılsonu puan ortalaması	9. SINIF	82,31	79,65	82	84	86	88
		10. SINIF	75,77	81,64	84	85	86	88
		11. SINIF	72,03	81,80	84	86	88	90
		12. SINIF	88,27	84,68	88	90	92	94
<p><i>Stratejik Hedef 2.4. Etkin bir rehberlik anlayışıyla, öğrencilerimizi ilgi ve becerilerine göre üst öğrenime veya istihdama hazır hale getiren daha kaliteli bir kurum yapısına geçilecektir.</i></p>								
2.4.1	YÜKSEKÖĞRENİME YERLEŞEN ÖĞRENCİ ORANI (%)		60	43	60	65	70	75
2.4.2	YÜKSEKÖĞRETİME HAZIRLIK VE UYUM PROGRAMI UYGULANAN ÖĞRENCİ ORANI		25	40	50	55	60	65
2.4.3	ÖĞRENCİNİN OKULDAN MEMNUNİYET ORANI		40	45	50	55	60	65
2.4.4	ÖĞRENCİ BAŞINA OKUNAN KİTAP SAYISI		4	5	6	6	8	10
2.4.5	REHBERLİK SERVİSİNDE ÖĞRENCİLERLE YAPILAN GÖRÜŞME SAYISI		250	280	320	340	360	400

2.4.6	Sosyal, kültürel faaliyetlere katılan öğrenci oranı	Edebi (kompozisyon, şiir, tiyatro)	5	5	10	10	15	15
		Sportif	10	10	15	20	25	30
		Sanatsal (müzik, resim vb.)	5	5	10	10	15	15
		Bilimsel	20	25	30	35	40	50
		Değerler Eğitimi	30	30	35	40	45	50
		Diğer (gezi, fuar, sergi vb.)	30	30	35	40	42	45

Eylemler

NO	EYLEM İFADESİ	EYLEM SORUMLUSU	EYLEM TARİHİ
2.1.1	ÖĞRENCİLERE ROL MODEL OLMASI VE DESTEKLENMESİ İÇİN AKADEMİSYENLER İLE ÇALIŞMALAR DÜZENLENECEKTİR.	Okul İdaresi	Ekim-Mayıs
2.1.2	OKUL, ÖĞRENCİ VE VELİ İLETİŞİMİ İLE BAŞARININ ARTTIRILMASINA YÖNELİK ÇALIŞMALAR YAPILACAKTIR.	Rehberlik Servisi Sınıf Rehber Öğretmenleri Okul İdaresi	Ekim-Mayıs
2.1.3	ÖĞRENCİLERİNİN SOSYALLEŞMESİ VE KİŞİSEL GELİŞİMİ İÇİN ÇALIŞMALAR YÜRÜTÜLECEKTİR.	Sınıf Rehber Öğretmenleri Okul İdaresi	Ekim-Mayıs
2.1.4	GERÇEKLEŞTİRİLEN FAALİYETLER İLE İLGİLİ ÖĞRENCİ MEMNUNİYET ANKETLERİ İLE MEMNUNİYET DÜZEYLERİNİN ÖLÇÜLMESİ SAĞLANACAKTIR.	Stratejik Planlama Ekibi	Ocak- Haziran
2.1.5	İL SAĞLIK MÜDÜRLÜKLERİYLE ORTAK HAREKET EDEREK ÖĞRENCİLERİN BKİ LERİ HESAPLANACAKTIR.	Rehberlik Servisi Sınıf Rehber Öğretmenleri	Eylül-Aralık

2.1.6	SAĞLIKLI BESLENME KONUSUNDA ÖĞRENCİ FARKINDALIĞINI GELİŞTİRMEYE YÖNELİK YARIŞMALAR DÜZENLENECEKTİR (RESİM, KISA FİLM ...).	Okul İdaresi Kulüp Öğretmenleri	Eylül-Haziran
2.2.1	ÖĞRETMEN VE ÖĞRENCİLERE DÖNÜK PROJE EĞİTİMLERİ VERİLECEKTİR.	Okul İdaresi Bilişim Formatörü Zümre Başkanları	Kasım-Nisan
2.2.2	ÖĞRENCİLERE PROJE ÖRNEKLERİ GÖSTERİLEREK FARKINDALIK ÇALIŞMASI YAPILACAKTIR.	Okul İdaresi Bilişim Formatörü Zümre Başkanları	Eylül Aralık
2.2.3	OKULUN ÇALIŞMALARININ VE AKADEMİK BAŞARILARININ DİJİTAL PLATFORMARDA TANITIMI YAPILACAKTIR.	Web sitesi Yayın Ekibi	Eylül Haziran
2.2.4	BAŞARILI ÖĞRENCİLERE BURS VE ÖZENDİRİCİ DESTEK SAĞLANMASI İÇİN ÇALIŞMALAR VE ORTAKLIKLAR YAPILACAKTIR.	Okul İdaresi İlçe Milli Eğitim	Eylül Haziran
2.2.5	ÖĞRENCİ İLGİ VE İHTİYAÇLARININ BELİRLENMESİ İÇİN TARAMA ÇALIŞMASI YAPILACAKTIR.	Rehberlik Servisi Sınıf Rehber Öğretmenleri	Eylül Haziran
2.3.1	YABANCI DİL BECERİSİNİ GELİŞTİRECEK ETKİNLİKLER DÜZENLENECEKTİR. (MÜNAZARA, DRAMA, KISA ÖYKÜ YARIŞMASI...)	Yabancı Dil Öğretmenleri	Eylül Haziran
2.3.2	OKUL VE VELİ İŞBİRLİĞİNİ GÜÇLENDİRECEK ÇALIŞMALAR YAPILACAKTIR.	Rehberlik Servisi Sınıf Rehber Öğretmenleri Okul İdaresi - Veliler	Eylül Haziran
2.3.3	OKUL İÇİ DESTEK EĞİTİM ODALARI AÇILARAK VELİ BİLGİLENDİRMESİYLE ÖĞRENCİLERİN ARAŞTIRMA VE ÇALIŞMALARI DESTEKLENECEKTİR.	Rehberlik Servisi Okul İdaresi Zümre Başkanları	Eylül Haziran
2.4.1	SINAV SİSTEMİ HAKKINDA BİLGİLENDİRME ÇALIŞMALARI YAPILACAKTIR.	Rehberlik Servisi Sınıf Rehber Öğretmenleri	Eylül- Ağustos
2.4.2	VELİLERİN VE ÖĞRENCİLERİN OKULDAN BEKLENTİLERİNİ BELİRLEMeye YÖNELİK ÇALIMALAR DÜZENLENECEKTİR.	Rehberlik Servisi Sınıf Rehber Öğretmenleri Strateji Planlama Ekibi	Ocak -Mayıs

2.4.3	HER DÖNEM SONUNDA ÖĞRENCİ VE VELİ MEMNUNİYET ANKETLERİ UYGULANACAKTIR.	Rehberlik Servisi Sınıf Rehber Öğretmenleri Strateji Planlama Ekibi	Ocak -Mayıs
2.4.4	MÜNAZARA, TARTIŞMA VE YARATICI DRAMA ETKİNLİKLERİ DÜZENLENECEKTİR.	Rehberlik Servisi Türk Dili ve Edebiyatı Öğrt. SOSYAL Etkinlik Kurulu	Ekim-Nisan
2.4.5	OKUL İÇİ AKRAN ZORBALIĞI, DAVRANIŞ BOZUKLULKARI VB. KONULARINDA UZMAN KİŞİLERCE SEMİNERLER DÜZENLENECEKTİR.	Rehberlik Servisi Psikolog	Ekim-Nisan
2.4.6	KARİYER GÜNLERİ ETKİNLİKLERİ DÜZENLENECEKTİR.	Rehberlik Servisi Okul İdaresi	Ekim-Mayıs
2.4.7	Yabancı dil eğitiminde öğrenci nitelik ve yeterliliklerinin yükseltilmesi için faaliyetler yapılacaktır.	Rehberlik Servisi Yabancı Dil Öğretmenleri Okul İdaresi	Ekim-Mayıs
2.4.8	Matematik eğitiminde öğrenci nitelik ve yeterliliklerinin yükseltilmesi için faaliyetler yapılacaktır.	Rehberlik Servisi Matematik Öğretmenleri Okul İdaresi	Ekim-Mayıs
2.4.9	Türk Dili ve Edebiyatı eğitiminde öğrenci nitelik ve yeterliliklerinin yükseltilmesi için faaliyetler yapılacaktır.	Rehberlik Servisi Türk Dili ve Edebiyatı Öğrt. Okul İdaresi	Ekim-Mayıs
2.4.10	Tasarım beceri atölyesinden yararlanan öğrenci sayısını arttırmak için atölye kapasitesi yeterli hale getirilecektir.	Bilgisayar Öğretmeni Okul İdaresi	Ekim-Mayıs
2.4.11	Tasarım beceri atölyesinden yararlanan öğrenci sayısını arttırmak için atölye kullanımı teşvik edilecektir.	Okul İdaresi Sınıf Rehber Öğretmenleri Rehberlik Servisi	Ekim-Mayıs

TEMA III: KURUMSAL KAPASİTE

Stratejik Amaç 3:

Eğitim ve öğretim faaliyetlerinin daha nitelikli olarak verilebilmesi için okulumuzun kurumsal kapasitesi güçlendirilecektir.

Stratejik Hedef 3.1. İşlevsel bir insan kaynakları planlamasında personel yeterliliklerimiz geliştirilecektir,

No	PERFORMANS GÖSTERGESİ	Mevcut	HEDEF				
		2018	2019	2020	2021	2022	2023
3.1.1	ÇALIŞAN MEMNUNİYET ORANI	52	60	65	70	75	80
3.1.2	LİSANSÜSTÜ EĞİTİM (TEZLİ-TEZSİZ) YAPAN PERSONEL ORANI	40	45	50	55	60	65
3.1.3	ÖĞRETİM BAŞINA DÜŞEN HİZMETİÇİ EĞİTİM SAATI	2	2	3	3	4	4
3.1.4	BİLİMSEL VE SANATSAL FAALİYETLERE KATILAN PERSONEL ORANI	5	10	10	15	20	25
<i>Stratejik Hedef 3.2:</i> Okulumuzun mali ve fiziksel altyapısı eğitim ve öğretim faaliyetlerinden beklenen sonuçların elde edilmesini temine edecek biçimde sürdürülebilirlik ve verimlilik esasına göre geliştirilecektir.							
3.2.1	BİLİMSEL, KÜLTÜREL, SANATSAL VE SPORİF FAALİYETLER İÇİN ÖĞRENCİ BAŞINA DÜŞEN ALAN (m ²)	22	25	30	30	30	30
3.2.2	ÖĞRENCİ GÜVENLİĞİ İÇİN YAPILAN FAALİYET SAYISI	5	6	6	8	8	10
3.2.3	ENERJİ VERİMLİLİĞİNE YÖNELİK YAPILAN FAALİYET SAYISI	2	4	6	8	10	10
3.2.4	TASARIM BECERİ ATÖLYESİ SAYISI	0	0	1	2	2	2

3.2.5	Mesleki gelişim faaliyetlerine katılan personel oranı %	90	95	100	100	100	100
<i>Stratejik Hedef 3.3:</i> Okulumuzun yönetsel süreçleri, etkin bir izleme ve değerlendirme sistemiyle desteklenen, katılımcı, şeffaf ve hesap verebilir biçimde geliştirilecektir.							
3.3.1	UYGULANAN VELİ ANKETLERİ SONUCU VELİ MEMNUNİYET ORANI	57	60	62	65	68	70
3.3.2	OKUL İNTERNET SİTESİNDEKİ BİLGİLERİN GÜNCEL TUTULMASI (0-1)	1	1	1	1	1	1

Eylemler

NO	EYLEM İFADESİ	EYLEM SORUMLUSU	EYLEM TARİHİ
3.1.1	İDARE VE ÖĞRETMENLERİN İLETİŞİMİNİ ARTIRACAK ORGANİZASYONLAR DÜZENLENECEKTİR.	Rehberlik Servisi Öğretmenler Okul İdaresi	Kasım - Nisan
3.1.2	ÖĞRETMENLERİN GELİŞİMLERİ İÇİN DESTEK SAĞLANACAK, HİZMET İÇİ EĞİTİM FAALİYETLER İÇİN DUYURULAR YAPILARAK ÖĞRETMENLERİN FAALİYETLERE KATILIMI TEŞVİK EDİLECEKTİR.	Okul İdaresi İlçe Milli Eğitim Müdürlüğü	Kasım Nisan
3.1.3	ÖĞRETMENLERİN GELİŞİMLERİ İÇİN DESTEK SAĞLANACAKTIR.	Okul İdaresi İlçe Milli Eğitim Müdürlüğü	Kasım Nisan
3.1.4	ÖĞRETMENLERİN ÖĞRENCİLERİN PROJELERİNE DANIŞMANLIK YAPMALARI İÇİN VE HİBE PROGRAMLARINA BAŞVURMALARI İÇİN GEREKLİ DESTEK VERİLECEKTİR.	Okul İdaresi İlçe Milli Eğitim Müdürlüğü	Eylül Haziran
3.1.5	AVRUPA BİRLİĞİ ULUSLARARASI HAREKETLİLİK HİBE PROGRAMLARINA BAŞVURULARI İÇİN ÖĞRETMENLER DESTEKLENECEKTİR.	Okul İdaresi İlçe Milli Eğitim Müdürlüğü	Eylül Haziran
3.2.1	ÖĞRETMEN VE ÖĞRENCİ ETKİNLİKLERİ İÇİN İHTİYAÇ DUYULAN ALANLARIN VE EĞİTİM ORTAMLARININ OLUŞTURULMASI SAĞLANACAKTIR.	Okul İdaresi Rehberlik Servisi	Eylül - Ağustos
3.2.2	TASARIM BECERİ ATÖLYELERİNİN DONATIM İHTİYAÇLARI KARŞILANACAKTIR.	Okul İdaresi İlçe Milli Eğitim Müdürlüğü	Eylül Haziran

3.2.3	OKULDA BULUNAN KAMERA SAYISI ARTIRILACAKTIR.	Okul İdaresi	Eylül Ağustos
3.2.4	İŞ GÜVENLİĞİ KAPSAMINDA OKULUN TÜM BİRİMLERİNİN RİSK ANALİZİ YAPILACAK VE GEREKLİ TEDBİRLER ALINACAKTIR.	Okul İdaresi Afete Hazırlı Kulübü	Şubat-Mart
3.2.5	ÖĞRENCİLERİN PANSİYON HİZMETLERİNDEN BEKLENTİLERİ BELİRLENECEKTİR.	Rehberlik Servisi Pansiyon Müdür Yardımcısı Belletme Öğretmenler	Eylül-Kasım
3.2.6	ÖĞRENCİLERİN PANSİYONLARDAN MEMNUNİYET ORANLARI TAKİP EDİLECEKTİR.	Rehberlik Servisi Pansiyon Müdür Yardımcısı Belletme Öğretmenler Strateji Planlama Ekibi	Aralık Haziran
3.2.7	ENERJİNİN ÖNEMİ VE VERİMLİ KULLANILMASINA YÖNELİK ÖĞRENCİ VE VELİ BİLGİLENDİRME ÇALIŞMASI YAPILACAKTIR.	Okul İdaresi Afete Hazırlı Kulübü	Ocak - Mart
3.3.1	OKUL İLE İLGİLİ GÜNCEL VE DOĞRU BİLGİLERİN EDİNİLMESİ İÇİN İNTERNET SİTESİNİN TAKİBİ VE GÜNCEL TUTULMASI SAĞLANACAKTIR.	Okul İdaresi Web Yayın Ekibi	Eylül-Ağustos
3.3.2	İDARE, ÖĞRETMEN VE VELİ İLETİŞİMİNİ ARTTIRACAK ORGANİZASYONLAR DÜZENLENECEKTİR.	Rehberlik Servisi Pansiyon Müdür Yardımcısı Okul İdaresi	Kasım Nisan

V. BÖLÜM: MALİYETLENDİRME

2019-2023 Stratejik Planı Faaliyet/Proje Maliyetlendirme Tablosu

Kaynak Tablosu	2019	2020	2021	2022	2023	Toplam
Genel Bütçe	500.000	600.000	700.00	800.00	900.000	3.500.000
Valilikler ve Belediyelerin Katkısı	500	500	500	500	500	2.500
Diğer (Okul Aile Birlikleri)	500	600	700	800	900	3.500
TOPLAM	501.000	601.100	701.200	801.300	901.400	3.506.000

VI. BÖLÜM: İZLEME VE DEĞERLENDİRME

Okulumuz Stratejik Planı izleme ve değerlendirme çalışmalarında 5 yıllık Stratejik Planın izlenmesi ve 1 yıllık gelişim planının izlenmesi olarak ikili bir ayrıma gidilecektir.

Stratejik planın izlenmesinde 6 aylık dönemlerde izleme yapılacak denetim birimleri, il ve ilçe millî eğitim müdürlüğü ve Bakanlık denetim ve kontrollerine hazır halde tutulacaktır.

Yıllık planın uygulanmasında yürütme ekipleri ve eylem sorumlularıyla aylık ilerleme toplantıları yapılacaktır. Toplantıda bir önceki ayda yapılanlar ve bir sonraki ayda yapılacaklar görüşülüp karara bağlanacaktır.

EKLER:**ŞEHİT NURULLAH SABİRER FEN LİSESİ MÜDÜRLÜĞÜ STRATEJİK PLANI (2019-2023)
“ÖĞRETMEN GÖRÜŞ VE DEĞERLENDİRMELERİ” ANKET FORMU**

Şehit Nurullah Sabirer Fen Lisesi Müdürlüğü 2019–2023 Stratejik Plan hazırlıkları çerçevesinde, idarenin geleceğinin şekillendirilmesinde paydaşların katkılarının beklendiği bu çalışmada kurumun mevcut durumuna ve gelecekte öngörülerine yönelik görüş ve değerlendirmeleri büyük önem taşımaktadır. Ankette yer alan sorular, paydaş analizinde yer alması öngörülen konu başlıklarını içerecek şekilde düzenlenmiştir.

Bu anketin gerçekleştirilmesindeki amaç, kurumumuzun stratejik planı hazırlanırken sizlerin görüşleriyle sorunları, iyileştirmeye acık alanları tespit etmek ve çözüme yönelik stratejiler geliştirmektir. Emek ve katkılarınız için şimdiden teşekkür ederim.

Özcan ŞAHİN

Okul Müdürü

Sıra No	MADDELER	KATILMA DERECEŚİ				
		Kesinlikle Katılıyorum	Katılıyorum	Kararsızım	Kısmen Katılıyorum	Katılmıyorum
1	Okulumuzda alınan kararlar, çalışanların katılımıyla alınır.					
2	Kurumdaki tüm duyurular çalışanlara zamanında iletilir.					
3	Her türlü ödüllendirmede adil olma, tarafsızlık ve objektiflik esastır.					
4	Kendimi, okulun değerli bir üyesi olarak görürüm.					
5	Çalıştığım okul bana kendimi geliştirme imkânı tanımaktadır.					
6	Okul, teknik araç ve gereç yönünden yeterli donanuma sahiptir.					
7	Okulda çalışanlara yönelik sosyal ve kültürel faaliyetler düzenlenir.					
8	Okulda öğretmenler arasında ayırım yapılmamaktadır.					
9	Okulumuzda yerelde ve toplum üzerinde olumlu etki bırakacak çalışmalar yapmaktadır.					
10	Yöneticilerimiz, yaratıcı ve yenilikçi düşüncelerin üretilmesini teşvik etmektedir.					
11	Yöneticiler, okulun vizyonunu, stratejilerini, iyileştirmeye açık alanlarını vs. çalışanlarla paylaşır.					
12	Okulumuzda sadece öğretmenlerin kullanımına tahsis edilmiş yerler yeterlidir.					
13	Alanıma ilişkin yenilik ve gelişmeleri takip eder ve kendimi güncellerim.					
14	Okulumuzun Olumlu (başarılı) ve Olumsuz (başarısız) Yönlerine İlişkin Görüşleriniz.					
		Olumlu (Başarılı) yönlerimiz	Olumsuz (başarısız) yönlerimiz			
	1					
	2					
	3					
	4					
	5					

ŞEHİT NURULLAH SABİRER FEN LİSESİ MÜDÜRLÜĞÜ STRATEJİK PLANI (2019-2023)

“ÖĞRENCİ GÖRÜŞ VE DEĞERLENDİRMELERİ” ANKET FORMU

Şehit Nurullah Sabirer Fen Lisesi Müdürlüğü 2019–2023 Stratejik Plan hazırlıkları çerçevesinde, idarenin geleceğinin şekillendirilmesinde paydaşların katkılarının beklendiği bu çalışmada kurumun mevcut durumuna ve gelecekte öngördüklerine yönelik görüş ve değerlendirmeleri büyük önem taşımaktadır. Ankette yer alan sorular, paydaş analizinde yer alması öngörülen konu başlıklarını içerecek şekilde düzenlenmiştir.

Bu anketin gerçekleştirilmesindeki amaç, kurumumuzun stratejik planı hazırlanırken sizlerin görüşleriyle sorunları, iyileştirmeye acık alanları tespit etmek ve çözüme yönelik stratejiler geliştirmektir. Emek ve katkılarınız için şimdiden teşekkür ederim.

Özcan ŞAHİN

Okul Müdürü

Sıra No	MADDELER	KATILMA DERECEŚİ				
		Kesinlikle Katılıyorum	Katılıyorum	Kararsızım	Kısmen Katılıyorum	Katılmıyorum
1	Öğretmenlerimle ihtiyaç duyduğumda rahatlıkla görüşebilirim.					
2	Okul müdürü ile ihtiyaç duyduğumda rahatlıkla konuşabiliyorum.					
3	Okulun rehberlik servisinden yeterince yararlanabiliyorum.					
4	Okula ilettiğimiz öneri ve isteklerimiz dikkate alınır.					
5	Okulda kendimi güvende hissediyorum.					
6	Okulda öğrencilerle ilgili alınan kararlarda bizlerin görüşleri alınır.					
7	Öğretmenler yeniliğe açık olarak derslerin işlenişinde çeşitli yöntemler kullanmaktadır.					
8	Derslerde konuya göre uygun araç gereçler kullanılmaktadır.					
9	Teneffüslerde ihtiyaçlarımı giderebiliyorum.					
10	Okulun içi ve dışı temizdir.					
11	Okulun binası ve diğer fiziki mekânlar yeterlidir.					
12	Okul kantininde satılan malzemeler sağlıklı ve güvenlidir.					
13	Okulumuzda yeterli miktarda sanatsal ve kültürel faaliyetler düzenlenmektedir.					
14	Okulumuzun Olumlu (başarılı) ve Olumsuz (başarısız) Yönlerine İlişkin Görüşleriniz.					
	Olumlu (Başarılı) yönlerimiz	Olumsuz (başarısız) yönlerimiz				
1						
2						
3						
4						
5						

ŞEHİT NURULLAH SABİRER FEN LİSESİ MÜDÜRLÜĞÜ STRATEJİK PLANI (2019-2023)

“VELİ GÖRÜŞ VE DEĞERLENDİRMELERİ” ANKET FORMU

Şehit Nurullah Sabirer Fen Lisesi Müdürlüğü 2019-2023 Stratejik Plan hazırlıkları çerçevesinde, idarenin geleceğinin şekillendirilmesinde paydaşların katkılarının beklendiği bu çalışmada kurumun mevcut durumuna ve gelecekte öngördüklerine yönelik görüş ve değerlendirmeleri büyük önem taşımaktadır. Ankette yer alan sorular, paydaş analizinde yer alması öngörülen konu başlıklarını içerecek şekilde düzenlenmiştir.

Bu anketin gerçekleştirilmesindeki amaç, kurumumuzun stratejik planı hazırlanırken sizlerin görüşleriyle sorunları, iyileştirmeye acık alanları tespit etmek ve çözüme yönelik stratejiler geliştirmektir. Emek ve katkılarınız için şimdiden teşekkür ederim.

Özcan ŞAHİN

Okul Müdürü

Sıra No	MADDELER	KATILMA DERECEŚİ				
		Kesinlikle Katılıyorum	Katılıyorum	Kararsızım	Kısmen Katılıyorum	Katılmıyorum
1	İhtiyaç duyduğumda okul çalışanlarıyla rahatlıkla görüşebiliyorum.					
2	Bizi ilgilendiren okul duyurularını zamanında öğreniyorum.					
3	Öğrencimle ilgili konularda okulda rehberlik hizmeti alabiliyorum.					
4	Okula ilettiğim istek ve şikâyetlerim dikkate alınıyor.					
5	Öğretmenler yeniliğe açık olarak derslerin işlenişinde çeşitli yöntemler kullanmaktadır.					
6	Okulda yabancı kişilere karşı güvenlik önlemleri alınmaktadır.					
7	Okulda bizleri ilgilendiren kararlarda görüşlerimiz dikkate alınır.					
8	E-Okul Veli Bilgilendirme Sistemi ile okulun internet sayfasını düzenli olarak takip ediyorum.					
9	Çocuğumun okulunu sevdiğini ve öğretmenleriyle iyi anlaşmışını düşünüyorum.					
10	Okul, teknik araç ve gereç yönünden yeterli donanıma sahiptir.					
11	Okul her zaman temiz ve bakımlıdır.					
12	Okulun binası ve diğer fiziki mekânlar yeterlidir.					
13	Okulumuzda yeterli miktarda sanatsal ve kültürel faaliyetler düzenlenmektedir.					
14	Okulumuzun Olumlu (başarılı) ve Olumsuz (başarısız) Yönlerine İlişkin Görüşleriniz.					
	Olumlu (Başarılı) yönlerimiz	Olumsuz (başarısız) yönlerimiz				
1						
2						
3						
4						
5						